



中国房产信息集团  
CHINA REAL ESTATE INFORMATION CORPORATION

5月14日

【今日成交】 单位：万平方米

城市	当日成交	13年累计
北京	2.58	502.38
上海	2.23	313.06
广州	2.18	400.79
深圳	3.12	163.94
南京	3.78	348.78
成都	1.91	434.60
武汉	4.32	519.47
杭州	—	283.72
重庆	4.55	893.58
苏州	2.29	257.65
天津	3.13	379.62

注：上海、南京、北京、天津、广州为商品住宅数

【今日焦点】

- 中国 17 家银行去年房地产贷款增幅小
- Jingle 限购令或从紧 部分楼盘急卖
- 一线房企疯狂拿地 房价短期波动不大
- 楼市现退烧迹象 新一轮蓄水期来临
- 房价假摔 忽悠政府和买家

更多研究详见：

<http://yanjiu.cric.com>

出品单位：中国房产信息集团

总 编：丁祖昱

主 编：陈啸天 孟 音

执行主编：林 波 崔宁宁

责任编辑：张 璐

一线城市成交指数上涨

国土部：严防违法违规及暴力征地行为

成交面积涨幅最高：989.16%（哈尔滨）

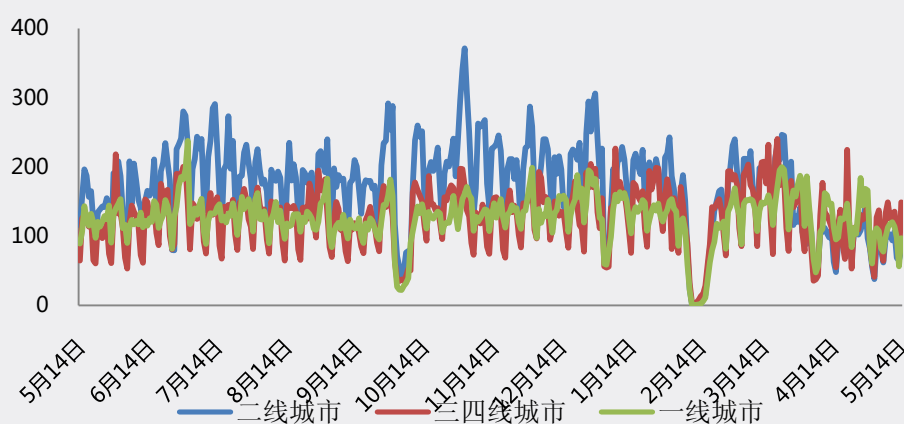
一线城市成交指数：106.98

二线城市成交指数：89.55

三四线城市成交指数：145.13

市场——一线城市成交指数上涨

5月14日，一线城市成交指数为106.98，环比上涨9.90点，其中涨幅最大的北京环比上涨109.59%；二线城市成交指数为89.55，环比上涨10.00点，其中涨幅最大的哈尔滨环比上涨816.69%；三四线城市成交指数为145.13，环比下跌3.65点，其中跌幅最大的扬州环比下跌68.87%。



土地——佳兆业 15.1 亿夺浦东新区地块 溢价 99%

5月15日，佳兆业集团控股有限公司的子公司上海新湾投资有限公司，以15.05亿竞得上海浦东新区花木镇46街坊16/2丘办公楼地块，楼板价达到3.02万元/平，溢价率99.28%。

资料显示，该地块东至民生路，南至01-07地块，西至01-05地块，北至杨高中路，出让面积11088平方米，容积率为4.5，土地用途为办公楼用地，起始价为7.55亿元。

重点地块列表

单位：万平方米，亿元，元/平方米

城市	地块编号	土地用途	建筑面积	成交价	楼板价	溢价率
上海	花木镇46街坊16/2丘	办公	4.99	15.05	30200	99.28%

政策——国土部：严防违法违规及暴力征地行为

国土资源部办公厅5月13日下发《关于严格管理防止违法违规征地的紧急通知》，要求各地进一步加强征地管理，防止违法违规征地，杜绝暴力征地行为。严防因征地引发矛盾和冲突。开展全面排查，坚决纠正违法违规征地行为。加强调查研究，完善征地政策措施。各地要严格实行监督问责。对违法违规征地、采取暴力方式征地等侵害农民利益行为，引发群体性或恶性事件的，要按照有关规定对有关责任人员严肃追究责任。同时，要严格文明执法，防止因执法不当引发相关恶性事件。

典型城市 5 月 14 日成交情况表

单位: 万平方米

分类	城市	5.13		5.14		5月累计成交		2013年累计成交	
		套数	面积	套数	面积	套数	面积	套数	面积
一线城市	北京	94	1.23	196	2.58	2127	26.93	47607	502.38
	上海	308	2.62	253	2.23	3366	29.37	36519	313.06
	广州	131	1.63	196	2.18	2115	23.47	34397	400.79
	深圳	221	1.84	334	3.12	2295	20.90	18094	163.94
	南京	356	3.88	361	3.78	3616	38.82	31565	348.78
	成都	215	1.96	201	1.91	5843	56.30	44927	434.60
	武汉	482	4.83	445	4.32	5000	49.55	51339	519.47
	杭州	—	—	—	—	1865	18.24	25521	283.72
	重庆	508	4.93	499	4.55	7191	65.25	98142	893.58
	苏州	187	2.12	217	2.29	2005	22.77	22085	257.65
二线城市	天津	225	2.26	292	3.13	4164	42.42	37546	379.62
	东莞	180	2.09	124	1.22	2261	23.20	21729	221.62
	西安	267	2.65	245	2.74	3597	37.73	34041	350.77
	石家庄	102	0.99	77	0.80	859	8.35	9493	92.96
	厦门	143	1.55	95	1.00	2132	23.56	19961	228.75
	无锡	138	1.41	164	1.48	2092	21.46	20851	215.33
	哈尔滨	343	0.29	332	3.19	3191	29.03	21689	214.33
	南宁	171	2.09	174	1.67	1527	16.73	16828	176.17
	青岛	300	3.30	300	3.30	4477	45.13	40413	404.85
	泉州	40	0.47	31	0.41	461	5.44	7184	83.37
	长春	154	1.61	174	1.57	2679	26.07	26207	260.49
	南昌	48	0.58	64	0.67	848	9.52	13111	141.96
	福州	33	0.42	36	0.43	646	7.16	9590	115.35
	呼和浩特	49	0.56	56	0.68	529	6.55	4378	48.80
	长沙	255	2.60	257	2.56	3526	36.29	37310	385.88
	宁波	119	1.20	146	1.64	978	9.60	15525	150.58
	昆明	—	—	—	—	2941	24.38	33223	284.24
	温州	106	1.29	176	2.04	587	7.05	7119	88.15
	大连	106	0.91	112	1.04	1188	10.58	11080	96.89
	佛山	89	1.00	128	1.46	1744	19.12	11058	126.47
三四线城市	惠州	175	1.87	72	0.90	1327	14.59	10568	121.07
	常州	110	1.42	—	—	826	10.32	14033	165.56
	吉林	111	1.00	85	0.74	1227	11.58	12324	115.56
	扬州	46	0.64	17	0.20	553	6.26	5589	67.18
	汕头	73	0.62	47	0.42	622	5.41	5230	48.75
	徐州	282	2.60	365	4.26	1311	12.74	19874	200.78
	江门	45	0.55	20	0.23	601	6.99	5178	61.00
	常德	48	0.52	46	0.53	532	5.82	5737	63.77
	海口	140	1.61	229	2.71	1301	14.71	11508	124.15
中山	222	2.34	244	2.59	3264	36.08	24360	275.75	

(续上表) 典型城市 5 月 14 日成交情况表 单位: 万平方米

分类	城市	5.13		5.14		5月累计成交		2013年累计成交	
		套数	面积	套数	面积	套数	面积	套数	面积
三四线城市	包头	71	0.90	—	—	790	9.50	6337	75.61
	贵阳	241	2.34	248	2.59	2278	22.35	27798	282.89
	潍坊	108	1.17	150	1.52	1282	13.55	12055	130.13
	兰州	57	0.64	55	0.65	633	7.01	5122	55.59
	泰安	53	0.58	65	0.64	475	5.09	3999	43.93
	镇江	162	1.99	132	1.40	1551	15.99	18995	196.06
	东营	—	—	—	—	2	0.02	4253	59.17
	北海	97	0.82	89	0.79	1065	9.19	9323	81.07
	南通	112	1.16	19	0.13	530	5.60	7831	84.31
	连云港	77	0.81	94	0.97	1005	9.94	10230	108.44
	肇庆	39	0.51	19	0.22	530	6.43	5411	60.47
	韶关	27	0.32	26	0.32	615	7.41	3204	39.72
	三亚	37	0.46	—	—	499	4.56	9560	87.78
	龙岩	39	0.44	24	0.23	662	7.18	3949	38.23
	牡丹江	28	0.28	37	0.34	436	4.16	5120	46.76
	安庆	78	0.87	66	0.66	807	9.21	5557	59.03
	莆田	27	0.35	36	0.42	435	5.37	5824	70.82
	廊坊	47	0.47	68	0.71	845	8.99	9425	92.92
	南充	127	1	163	1.50	1242	11.80	14169	135.26
	三明	13	0.13	4	0.04	130	1.37	2279	22.44
	南平	5	0.06	23	0.22	109	1.09	2259	15.73
	黄石	34	0.39	147	1.96	809	10.16	3511	41.37
	梧州	32	0.34	25	0.28	455	5.01	3535	38.39
	泸州	116	1.15	168	1.91	1309	12.13	10716	103.24
	九江	72	0.69	76	0.78	711	7.41	5984	63.18
	舟山	32	0.28	68	0.82	534	5.29	3433	38.11
	文昌	18	0.13	3	0.03	128	1.00	2908	18.43
	建阳	44	0.54	17	0.19	207	2.16	1517	16.96
新昌	18	0.20	10	0.11	239	2.64	1222	14.27	
万宁	2	0.01	13	0.07	63	0.39	1109	7.02	

**备注:** 每日成交数据均为初步统计数据, 其累计结果与月度成交存在一定出入。

一线城市除重庆为商品房数据, 其它城市为商品住宅数据, 且上海商品住宅数据包含动迁安置房、配套商品房和经济适用房等政策性住房数据。

二线城市除无锡、哈尔滨、宁波、昆明、佛山为商品房数据, 其它城市为商品住宅数据

三线城市除吉林、徐州、海口、镇江为商品房数据, 其它城市为商品住宅数据

四线城市除北海、连云港、三亚、桂林、安庆、南充、泸州、九江、舟山、文昌、万宁、江阴为商品房数据, 其它城市为商品住宅数据